

B!-CO

TOKAI-Build
Build-communication



ディスカバリーインターナショナルスクール

～未来へ羽ばたく子供たちのために～

いなざわの憩 ～施設デザインからの脱却～

Veluce ～『風』と『光』～

田貫町の家 ～変形敷地を有効利用～

Re.ビルド特集

T様邸〈尾張旭市〉、T様邸〈天白区〉、アップル〈千種区〉

東海・ビルド本社

■設計部通信

建築研修 in 神奈川のご報告

わん・にゃん!-co

2014
Vol,

44

ディスカバリーインターナショナルスクール

～未来へ羽ばたく子供たちのために～

長久手市片平
(設計:東海・ビルド一級建築士事務所・施工:株式会社 東海・ビルド)



- ① 木目調の外壁にサインが映える外観。グリーンの見付がアクセント。
- ② 保育室から廊下を隔てる壁に開けられた小窓。オレンジやパープルの鮮やかな色調のアクリルからカラフルな光が差し込みます。
- ③ 保育室の内観。各室でアクセント壁の色を変える事により、子供たちに親しみと部屋を覚えてもらう効果を期待しています。
- ④ ディスカバリーカラーのオレンジで構成したトイレ。
- ⑤ スタッフルームにはパークさんお気に入りの壁紙を採用。
- ⑥ エントランス階段から望む外観。

- 建物名 — ディスカバリーインターナショナルスクール
- 所在地 — 長久手市片平
- 構造 — 木造平屋建
- 面積 — 敷地面積/683.00㎡ 建築面積/179.70㎡ 延床面積/165.21㎡

長

久手南部を営業エリアとして、様々な店舗、共同住宅を建築してきました。何度も足を運んでいっているこのエリアに、一際目に付く土地。本通りから一本中に入った200坪の緩い傾斜地。お隣で写真スタジオさんやテラスハウスを建築した事もあり、何か縁を感じていましたが、調べてみると土地の所有者は大阪に在住との事で、モヤモヤしていたのが3年前の事です。

それから数カ月、施主のバークさん夫妻と出会い、手狭になった保育所の移転希望を伺い、本当に勝手ながら、「ここしかない!」と思った事を今でも覚えています。

バークさんもこの土地を気に入って下さり大阪に行く事にしました。突然お伺いしてもびっくりされるかと思いき、お手紙、お電話で概要をお伝えし会ってお話を聞いて頂ける事になりました。

ここからの話も書きたいのですが、長編小説になりそうなので以下省略…。皆様のご協力により、ここでディスカバリーインターナショナルスクールを建築する事になりました。

プランニングから着工、上棟、竣工に至るまでバークさんの子供達に対する想いは熱く、当初は打合せの度に言葉の壁を感じていましたが、

Operating



【営業部】松岡慶洋

施設建築の為に計打合せは、土地をお借りする為の商談より楽しそうだったのが印象的でした。



エントランス階段の壁面に子供たちの手形を記念に入れました。



上棟式の一コマ。またお菓子が風で戻ってくる一幕も…



Ground Breaking Ceremonyの風景。

Construction



【工事部】水野裕高

も大変気に入って頂き満足しています。

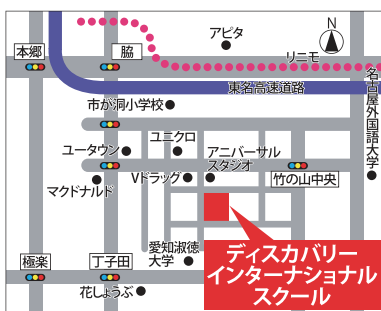
保 育施設は今回初めてで楽しみにしていました。建物自体はシンプルでいて、屋根がホワイト・外壁がホワイト・グリーン・ブラウンと三色を使い存在感をだしています。手洗位置や便器などお子様用に設置したり、隣の教室と顔を合わせたりできるように、壁に小窓を設置したりしました。出来上がりを見て施主様

Architects



【設計部】井上直之

今 回「限られた予算の中でお客様の夢をどこまで実現できるか」というある意味、我々にとっては永遠のテーマへの挑戦の連続でした。当初2階建てで提案していたプランを設計、工事、営業で検討する中、「平屋建てにした方が良いのでは。」というアイデアが出ました。その結果、予算的にもお値打ちになり、なにより保育所としての「安全性」も確保できるという最高の結果をもたらしました。その後、計画案がまとまり、予算的な問題もクリアして通常通りの地鎮祭を行いました。すくさまアメリカ版の地鎮祭にあたる「Ground Breaking Ceremony」(グラウンド ブレーキング セレモニー)を行ったり、上棟式では日本式のお餅投げに加えて「お菓子」や「文房具」が飛び交ったりしました。『保育所』という未来を背負って立つ子供たちの施設を設計する機会を与えて頂きたい事に心から感謝します。 本当「ARIGATO-GOZAIMASITA.



INFORMATION

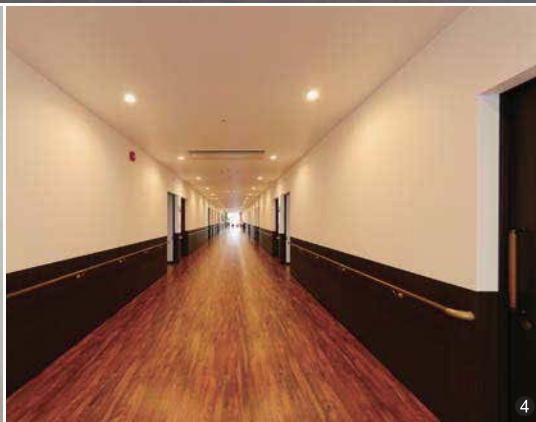
ディスカバリー
インターナショナルスクール
長久手市片平2-701
TEL.0561-63-1222
www.discoveryis.com

ディスカバリーインターナショナルスクールは、英語を基本言語とし、あらゆる子供たちを対象に、幼児教育の研究成果に基づいた指導を行っています。詳しくはホームページを是非ご覧下さい!

いなざわの憩

～施設デザインからの脱却～

稲沢市一色川俣町
 (設計:東海・ビルド一級建築士事務所・施工:株式会社 東海・ビルド)



- ① 側面に凹凸を付け躍動感をもたらした。
- ② 玄関ホールは落ち着いた色目の内装でお出迎え。
- ③ ラウンジ(待合室)は和を基調とし、正面の家具が全体の雰囲気をまとめた。
- ④ 廊下幅を3.0mとし、車椅子同士がすれ違って十分なスペース。
- ⑤ 広々とした食堂兼談話室。廊下と同じ床材で更に広く見える。
- ⑥ 客室。ブラウン系で統一されたデザインで木々の温もりを感じる。
- ⑦ 特浴室。寒さを感じないように木調パネルを壁に設けた。

- 建物名 — いなざわの憩
- 所在地 — 稲沢市一色川俣町
- 構造 — W造2階建
- 建物構成 — 客室30床
- 面積 — 敷地面積 / 1,897.76㎡ 建築面積 / 604.10㎡ 延床面積 / 1,168.36㎡

介

「護施設だと二目で分かる建物にしたくない」「ご利用者様には楽しく毎日をご過ごして欲しい」という施主様の思いを実現するため、今回の計画がスタートしました。最初にしたことは車で名古屋市内を巡り、様々なテイストの建物を見てイメージを共有し、デザインの方向性を確認することでした。

その後も、内装デザインのヒントになるのではと施主様が見つけた喫茶店へ行き、お茶を飲みながら内装を見学したり、メイ
ンとなる家具を探しに家具工房へ行ったりと、
一つ一つにこだわりぬきました。「ご利用者様に喜
ばれる空間を創りたい」、その一心で、何度も何
度も打合せを重ねた結果、施主様の思いがたく
さん詰まった介護施設が堂々完成致しました。



玄関に設けた坪庭。季節の花を植え関係者をお出迎え。



エレベーター扉。アクセントとしてワインレッドを選んだ。



清潔感溢れる厨房でおいしい食事をご提供します。



こだわり抜いた食器一式。



イメージキャラクターの中村玉緒さんが玄関でお出迎え。



ラウンジイメージパース。



玄関坪庭イメージパース



INFORMATION

いなざわの憩
稲沢市一色川俣町149番1
TEL.0587-35-3330

- ◆お問合せ受付時間 / AM9:00~PM5:00
- ◆数多い緑地に囲まれ、恵まれた自然環境のなか、おだやかで快適な暮らしをサポート。

shininglife.co.jp

C : Construction



【工事部】田中治重

O : Operating



【営業部】江口眞一

A : Architects



【設計部】寺前康治

Veluce【ヴェルーチェ】

～『風』と『光』～

長久手市喜婦嶽

(設計:東海・ビルド一級建築士事務所・施工:株式会社 東海・ビルド)



- ① 手前の箱は物置。建物と同じデザインに統一。
- ② 駐車場にLED照明を埋め込み、幻想的な空間を演出。
- ③ 風と光が入りやすい2階に設けたLDK。
- ④ コンセプトカラーの青をキッチンと奥のアクセント壁に。
- ⑤ 暖かみのある床材でコーディネートした寝室。
- ⑥ 光溢れる広々としたLDK。
- ⑦・⑧. UBアクセントパネルを各戸別々のデザインとした。

- 建物名 — Veluce(ヴェルーチェ)
- 所在地 — 長久手市喜婦嶽
- 構造 — W造2階建
- 建物構成 — 2LDK(スキップフロア)×4戸
- 面積 — 敷地面積/462.31㎡ 建築面積/184.93㎡ 延床面積/317.99㎡
2LDKタイプ 77.84㎡

弊

社代表の主治医の先生からの「相談があるんです。」の言葉がこのプロジェクトのスタートでした。

現場がスタートしてから完成までの打合せは、息子様にも同席して頂き仕様を決めました。

息子様はとても感性が豊かで、今回のプロジェクトは何点か厳選した色・デザインを提案し決めて頂くことはせず、何冊もあるカタログを一緒に見てデザイン等の仕様を決めました。

UBのアクセントパネルも1つのデザインに限定せず、「各戸別々のデザインにしても面白いのでは」との提案から採用となりました。

また、全体のイメージパースを見て、駐車場にLED照明を設けることが早い段階で決まりました。

完成したテラスハウスは木造で洋瓦と塗り壁風の外壁に包まれた南欧を彷彿とさせる優しい雰囲気となり、オーナー様とお話ししながら、「次に建物を計画することがあれば全く違うデザインで建ててみるのも面白いかな」と、今回のテラスハウスで採用しなかったこと、試せなかったことを次の計画で実現させたい思いが伝わってきました。



オーナー様の知り合いにお披露目。

とても建築が好きなオーナー様で、またいつか建物を計画する機会があれば、今回の打合せと同じように色々こだわりたいと思えます。

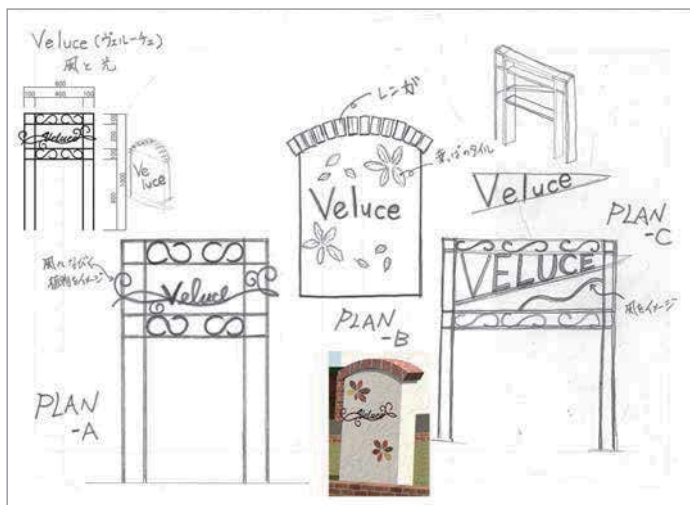


飾りタイルと同じように曲線のある玄関ドアを採用。

Construction



【工事部】水野裕高



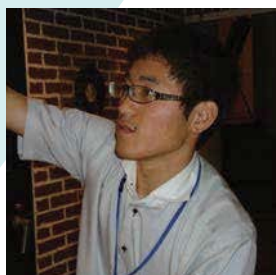
マンションサインのプラン。

Operating



【営業部】大上隼人

Architects



【設計部】寺前康治



オーナー様ご家族との記念撮影。



影が壁に写り込む様子は「光」。サイン廻りの葉っぱは「風」をイメージした。

田貫町の家

～変形敷地を有効利用～

西尾市田貫町
 (設計:東海・ビルド一級建築士事務所・施工:株式会社 東海・ビルド)



- ① 存在感のある正面の壁はジョリパットのくし引き仕上げ。
- ② 複雑な屋根の重なりが角度の違う空間の合体を物語っています。
- ③ 異なる角度がぶつかる部分を利用した家事コーナー。
- ④ LDKから続く和室。
- ⑤ 和室には仏間と神棚を設けました。
- ⑥ LDの床はローズウッドの一種であるソノケリンという無垢フローリング。
- ⑦ 4枚引違いの掃出し窓は角度を振ったことで真南向きになりました。

- 建物名 — 田貫町の家
- 所在地 — 西尾市田貫町
- 構造 — 木造2階建(在来工法)
- 家族構成 — 夫婦
- 面積 — 敷地面積/360.32㎡ 建築面積/86.77㎡ 延床面積/130.78㎡
 (1階:82.63㎡/2階:48.15㎡)

現

在、2棟目の賃貸マンションを建築して頂いている方の娘様ご夫婦の住宅が、足
お先に完成しました。

建築地はお茶の産地として有名な西尾市。その土地も、もともとはお茶畑だったものが、3筆に分筆されて売りに出されたものでした。

ところが、敷地は住宅地に取り残されたように残っていたお茶畑だったため、分筆した際に変形した旗竿敷地となりました。道路から20mも奥まった上、旗の部分も変形しています。さて、この土地にどう建てるか？車が必須な土地柄もあり、駐車台数の確保も必要です。敷地図を頂いた時には少し悩みましたが、実際に土地に立つてみるとすぐに方針は決まりました。

「建物を南へ向けよう！」

当たり前のようですが、実はこの土地は敷地境界線に対して約45度振った角度が南の方位でした。一般的な配置で境界線に対して平行に建物を計画すると、窓は南西を向いてしまいます。おまけに



将来2室に仕切れる広々とした子ども部屋。



天井のクロスは電気を消すと星空が広がる蓄光タイプ。



実は階段下がこんなシックな隠れ家風書斎になっています。

その方向には隣地の2階建ての家が建っており、リビングからの眺めも良くはありませんでした。

ただし、四角い土地に斜めに建物を配置すると無駄な部分もできてしまいます。それを逆手に取って庭などを配置する方法もありますが、今回は別の手法を採用。眺望や採光をそれほど必要としない水廻りや収納は敷地境界に平行に、LDKや個室は45度の角度を付けて南向きに配置することとしました。

2つの角度を持った空間を合体させることで敷地を有効活用し、室内はちよつと複雑で面白い空間となりました。リビングを含めすべての個室が南向きとなり採光は抜群です。3m×4m程度の少し出っ張った敷地の部分もしっかり収納として活用できました。

打合せの方は、新婚さんのお二人でしたので、生活パターンを想像してもらいながら、じっくり時間を掛けて、ひとつひとつの内容を決めて頂きました。もしかしたら、「こうした方が良かったかな。」と思

うこともあるかもしれませんが、でも、家も子どもと同じで家族と一緒に成長し、家族を成長させてくれる存在だと思えます。工夫しながら生活して頂くうちに、家族に馴染んでいく建物であって欲しいと思います。

いつか生活スタイルが大きく変わる時代がやって来たら、その時はぜひリフォームを(笑)



施主様ご家族で記念撮影。

Operating



【営業部】 大上隼人

Architects



【設計部】 深見直子

Construction



【工事部】 藤巻一実

T様邸 外構工事 〈尾張旭市〉

設計／東海・ビルド一級建築士事務所 施工／株式会社 東海・ビルド

A : Architects



【設計部】寺前康治



Before 改装前のお庭。



After

仕事柄、多くの外構を見られている施主様。「イメージしている庭がある」との事で計画がスタート。ウッドデッキとタイルのエリアは小山のイメージで高低差をつけ、タイルは3種類のサイズをランダムに、更に2種類の色を7対3の割合としました。同系色のカラーリングだが変化があり、飽きのこないデザインとしました。



ウッドデッキとタイルでシンプルに仕上げました。



アクセントでサークル石を取り入れました。



室外機隠しを木で製作し、上部は花を飾れる台を取付。

T様邸 母屋改修工事 〈名古屋市天白区〉

設計／東海・ビルド一級建築士事務所 施工／株式会社 東海・ビルド



Before 改装前の平屋建ての母屋。



建物中央から南側部分を解体し、玄関を新設。



After

施主様が昭和区からこちらに引越しされた当初の平屋建ての家。近年はおばあちゃんの住まいとして使用していましたが、介護施設から帰宅される安らぎの空間として改装。家のほぼ真ん中から南半分を大胆に取り壊し、新たに玄関を増築。瓦屋根や室内の床柱もそのまま再利用し、温かみのある憩いの住空間を実現する事が出来ました。

おばあちゃんのご家族の絆のお手伝いが少しでも出来ていれば幸いです。



既設の屋根瓦を残し、外壁はガルバリウム鋼板で施工。南側に新たに駐車場を設けカーポートとフェンス、門扉を施工。



床柱や神棚は残し、サッシ、フローリングを新設。



車イスで利用できるトイレと洗面台。間口を広くとり、手摺も付けました。

アップル千種竹越店 改修工事 〈名古屋市千種区〉

設計／東海・ビルド一級建築士事務所 施工／株式会社 東海・ビルド



今年初めに天白店を建て直してオープンさせて頂いた中古車買取販売のアップルさん。今回は千種竹越店改修です。

店舗入口が道路からは見にくい大屋根の下にあるため、お店の存在をしっかりと見てもらうためにメイン道路側にスチールルーバーを設置、その上にアップルサインを取り付けました。入口は当初、建物に直角なコンクリートフレームを提案したのですが、天白店のように斜めに入る形を踏襲したいとのご要望で喜んで斜めにデザイン。天白店のカラーリングを持ち込んで天白店のデザインをシリーズ化。

車を買って替えるの皆様、是非アップル天白店・千種竹越店にご相談してみてください！



INFORMATION

アップル千種竹越店
 名古屋市千種区宮根台1-2-13 TEL.052-711-8400
 ◆営業時間／
 AM10:00～PM7:30(月～土) AM10:00～PM7:00(日・祝)
www.applenet.co.jp



東海・ビルド本社 改装工事 〈名古屋市名東区〉

設計／東海・ビルド一級建築士事務所 施工／株式会社 東海・ビルド



2006年



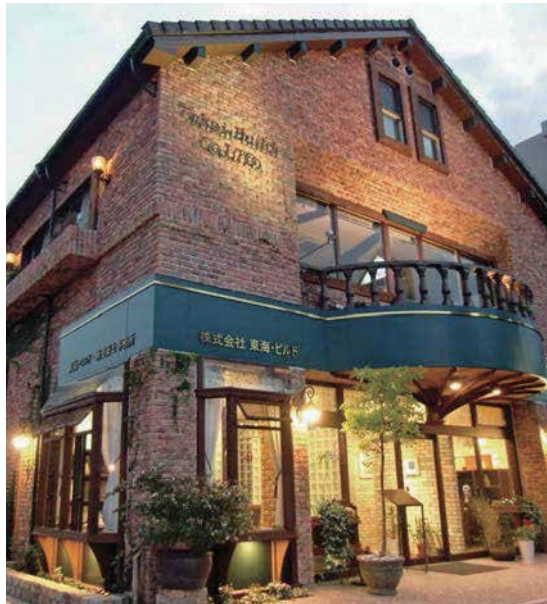
2007年



2012年



改修前



もう少し年月を経て、鳥がのびてくと完成です。



鉄のフレームとスタンドグラス。



天井はクロスの上から土壁風合いの材料を塗りました。

そして二〇一四年…。

出窓を取り付け、軒裏に木製の「枝」を付けてと、少しずつ手仕事の痕跡を残す仕事を付加しました。

少しだけ変えたのですが雰囲気はフルチューニング。

工業製品の組み合わせではなく、職人の手でしか創れない空間を訪れてみて下さい。



源木(げんぼく)さんから搬入したミャンマーチークのテーブル。



改修前



築44年のヴィンテージマンション!
桜台コートビルレジ。



ロケーションが素晴らしい
横須賀美術館。



見るからにわかる隈研吾建築!



板倉準三建築!

建築研修 in 神奈川のご報告

設計部では定期的に全国の建物を見学に行っています。今回は大上、森、井上、増田で神奈川県へ行ってきました。

毎度のことですがハードスケジュールで、巨匠の建築や最近竣工した建築などをひたすら見てまわります。

前川國男、隈研吾、吉田五十八、板倉準三、遠藤新、内井昭三など名立たる建築家の建築に見て触れて感じる建築研修。

今後も設計部に期待してください♪



シェル構造建築!



真堂にて店主と話が盛り上がる。



次は何して遊ぼうかな?



そろそろ新しいボールが欲しい...



小さな家族 第3回 わん・にゃん・col

皆さん、こんにちは。「リリ」です。

ボーダーコリーの女の子で、春日井市に住んでいます。9才になりました。

最近、お庭がきれいになりました。お母さんはとても喜んでいますが、私は前の庭も大好きでした。誰か来た時、いつもでも挨拶ができるように少しずつ塀に穴を空けたからです。でも、新しい庭でもボール遊びができるので気に入っています。

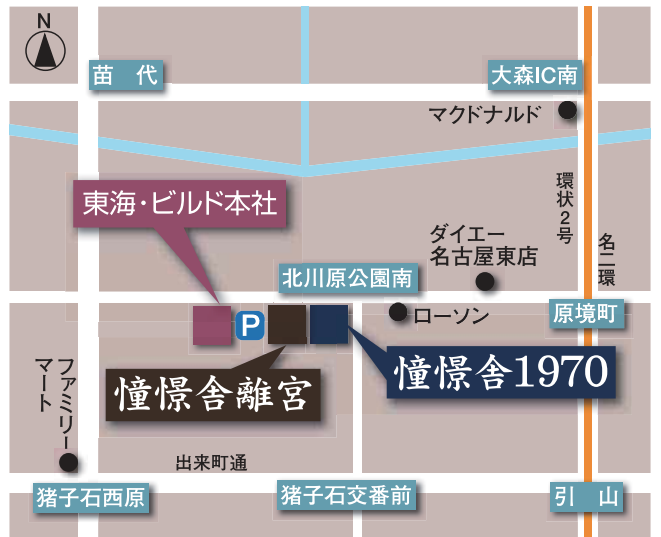
実は1年前、大きな病気になるしました。皆さん人間でいう「悪性リンパ腫」、血液の癌だそうです。家族皆とても心配してくれましたが、抗がん剤治療を受け、大きな副作用も無くまた元気になりました。あの時は皆『もう駄目か』と思ったみたいで、美味しい物をたくさん食べさせてくれました。

お父さんはたまに仕事場に連れて行ってくれて大好きです。お母さんはすぐに怒るのでちよつと怖いのですが、病気の時は番心配してくれました。病気が完全に治った訳ではないので、今はダイエットでドッグフードばかりです。たまには美味しい物が食べたいです。



こんにちは!

「わん・にゃん・col」コーナーで、あなたのペットを皆さんに紹介してみませんか?わんちゃんやねこちゃんに限らず、掲載される方を広く募集しています。詳しくは設計部/森までどうぞ。



秋も深まり、朝夕が冷え込むようになってきた今日この頃、皆様はいかがお過ごしでしょうか。
今年の夏は未曾有の災害が日本各地を襲い、日照時間が少なく作物にも影響して野菜なども高騰し、大変懸念されます。そんな暗い話題を今回のテーマで吹き飛ばして頂ければ幸いです。
さて、このたびは本社社屋の外観と打合せルームを改装致しました。その中で、熱のこもった打合せが練り上げられることを楽しみにしております。
皆様のご来場を心より社員一同お待ちしております。

TOKAI-BUILD NEWS
「Bicco」編集部

株式会社 東海・ビルド

特定建設業 知事(特-22)第49209号 宅地建物取引業 知事(4)第18792号
東海・ビルド一級建築士事務所 住宅性能保証制度登録店
〒465-0008 名古屋市名東区猪子石原一丁目1307番地

☎052-772-9100(代)

http://www.tokai-build.com
E-mail eigy@tokai-build.com
blog tokai-build.blog.ocn.ne.jp

東海・ビルド | 検索