

新入社員紹介



工事部
大野 正隆

初めまして
今年の3月より入社しました大野正隆と申します。

見ての通り中途採用の新入社員ですが、前職までずっと建築に携わってきました。東海・ビルドの建築物をいろいろ見学させていただき、素晴らしい作品にこころを打たれました。是非、この会社に入り建築してみたいと思いました。この度、念願が叶い入社することができました。まずはお客様に喜ばれるよう、一つ一つ積み重ね、社是でもあるまじめな仕事をまいりますので、よろしくお願いいたします。



工事部
須川 寛之

はじめまして。
6月に入社しました、工事部の須川寛之と申します。

30歳を過ぎて、息子が小学校にあがるのを機に額縁工場勤務から現場監督へ転職して7年ほどが経ちました。前職は主にS造の商業施設ばかりを手掛けていたので、RC造や木造はまだこれから覚えることはいっぱいありますが、日々精進していきますのでよろしくお願いいたします。



工事部
倉地 洋平

初めまして。
今年の8月より入社させていただきました工事部の倉地洋平です。

大学卒業後、他社にて11年現場監督を行ってまいりました。この度当社の建築する建物に魅力を感じ転職を行いました。前職で培ったことを活かすことと、新たに知識を増やし1日でも早く戦力になれるように精一杯努力いたします。宜しくお願い致します。



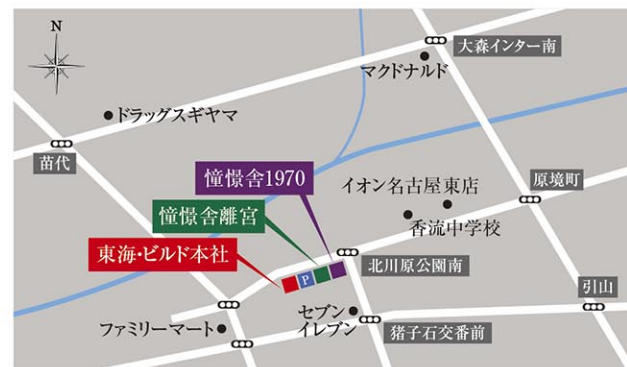
設計部
池内 一成

初めまして。
8月に入社しました設計部の池内一成です。

大阪府出身で学生時代は京都で過ごし、名古屋に来て4年目になります。前職では主に商業施設の設計やその補助をしていました。住宅の設計については経験がなく、初めてのこともたくさんあるかと思いますが、この会社で新たな挑戦として取り組んでいきたいと思っています。よろしくお願いいたします。

皆様こんにちは、B!-co編集部です。
今年の夏も非常に暑い日が続きましたが、皆様いかがお過ごしでしょうか。最大のイベントでした東京オリンピック・パラリンピックが延期となり、世の中が大変暗い話題ばかりですが、弊社B!-coをご覧になって少しでも、楽しく明るい気持ちになれば幸いです。今は、我慢の時期です。必ずトンネルには出口はあり、日もまた昇ります。前向きな気持ちをもって頑張りましょう！私自身も、手洗い・うがい・ソーシャルディスタンスを心がけて新しい生活様式にも、慣れていきたいと思っています。

Tokai-Build NEWS 「B!-co」編集部



B!-co 68

Build-communication 2020.10

株式会社 東海・ビルド

☎052-772-9100(代) <http://www.tokai-build.com>

特定建設業知事(特-2)第40209号 宅地建物取引業 知事(5)第18792号
東海ビルド一級建築士事務所 住宅性能保証制度登録店
〒465-0008 名古屋市名東区猪子石原一丁目1307番地

✉ eigy@tokai-build.com

東海・ビルド

検索

prologue

プロローグ

あれから13年...

新たな挑戦が始まる

大石ジムをスタートして13年

この間、K-1甲子園の優勝をはじめ数々の世界タイトルを獲得
格闘技の世界では大石ジムを知らない人はいない存在に。

当時実績も少ない当社を信頼し

建築させて頂いた大石会長。

そんな大石会長から

「新たな挑戦をしようと思う。13年ぶりに協力してほしい」

と声を掛けて頂いたのが

スペチアーレ -Speciale- の始まりでした



名古屋市名東区

設計/東海・ビルド一級建築士事務所
施工/株式会社東海・ビルド

構造:鉄筋コンクリート造4階建
ラーメン構造

面積:敷地面積/199.01㎡(60.20坪)
建築面積/107.94㎡(32.65坪)
延床面積/378.36㎡(114.45坪)

Speciale

スペチアーレ

会員制ラグジュアリー
フィットネスジム

concept 設計コンセプト

Specialeの計画地は東海・ビルド本社と同じブロック内にあります。東海・ビルドから西へ数十メートル行ったところなので、敷地条件は熟知しています。北側にはメイン道路を挟んで大石ジムがあり、南側は道路を挟んで公園があります。そんな南北の2方向に接道するという敷地条件を最大限活かすべく、北と南の2つの道路からアクセス方法と南北の外観デザインがポイントでした。

北側外観は3層の大きなガラス張り部分にエッジを効かせたフレームで囲い、他のフレーム部分とずらして、持ち出して、浮かせました。店舗設計はサイン計画が重要ですが、向かいの大石ジムと同様にジム内でイキイキと運動されている方々が見えるのが一番のサインになるので、建物自体を行灯サインの様にデザインしました。南側から見た外観は北側のデザインを引用しながら、日影規制の関係で4F部分のボリュームが北面よりも少し小さくなります。そこに合わせて3層ガラス張り部分をフレーミングし、北面より少し細くなった印象です。南北で全く同じ外観ではないところも一興です。

続いて、ジムへのアクセス方法は、建物を南北に突き抜けるトンネル型の路地エントランス。敢えてアイストップを作らずに視線を突き抜けさせることで、トンネル部分に吸い込まれるような印象。この中を通り抜けたくなるような不思議なエントランスを計画。



北側外観昼景



南側外観昼景

appearance

北側外観夕景、南側外観夕景

照明デザイナーによる提案で、各階ごとの照明デザインが異なる。基壇部分はボラード照明が品良く灯り、トンネルアプローチはガラスアートのみが連続して光る。2Fは線、3Fは丸、4Fは間接と外から照明だけ見ても堪能できる。



トンネルエントランス

ステンレスパイブレーション仕上げの三方枠を潜るとSpecialeのメインアプローチとなるトンネル状のエントランスに入ります。壁、天井にはVALPAINT Meteore10 Intonacoを採用。イタリア製の漆喰のようなもの。ガラスアートはミツヤアーキテクチャルガラススタジオによる「彩雲」という作品。6カ所全てガラスのデザインが異なる。



1f 受付カウンター

ブックマッチ張りされた石が目目を惹く受付カウンター。この石はインビジブルグレーというイタリアAntolini社の石で、唯一無二の一品。この受付カウンターはプリマヴェーラによる製作品で、関が原石材の工場へ現物見学に行き、数えきれない程の石の中からこの石が選ばれました。



1f ロッカールーム

男子と女子で内装が異なるロッカールーム。鏡に壁付水栓を設置し、高級感を演出。女子ロッカールームの鏡の面はベネチアモトーンという左官仕上で、照明も埋め込まれている。それぞれ2室あるシャワー室は、白と黒の内装に分け、シャワー金物まで変えてある。これも大石会長の遊び心。



4f

プライベートスタジオ

まるで南国リゾートホテルからのような景色が望めるプライベートスタジオ。天井に設置されているステンレスのバーはTRXというサスペンショントレーニング用のもの。スタジオに張られた大きな鏡は一枚物で、床のヘリンボーン張りのフローリングも大石会長のこだわり。



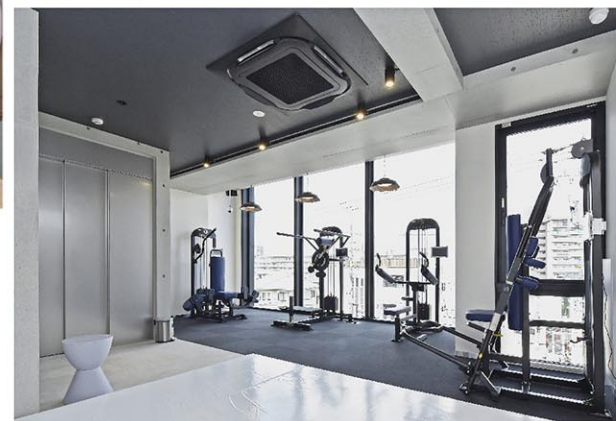
3f

トレーニングスペース

Speciale特注リングのある3Fトレーニングスペース。ここはキックボクシングスペースと特注色にオーダーしたストレッチマシンが並ぶ。



※サンドバック位置打合せ風景：ムエタイの世界王者であり、ご子息である大石駿介さんをサンドバックに見立てて位置を確認する大石会長。



2f

トレーニングスペース

壁一面に張られたディーブダークミラーと放射状に配灯されたライン照明が際立つトレーニングスペース。最上級モデルのテクノジムマシンが並ぶ。



2f トイレ

2Fのトイレのこだわりも凄まじい。床はダークミストという本磨きの石を採用。洗面のカウンター材はラブラトリーテアンティークという石材で青い結晶が特徴的。



ルーフトップガーデン

プライベートスタジオ横のルーフトップガーデン。こだわりのガラス手摺はガラスフレームの間の隙間がポイント。東京都美術館の手摺のオマージュでもある。この主役は樹齢400年以上の古代オリーブ。



店舗名:Speciale スペシアール
住所:愛知県名古屋市東区猪子石原1-1302
電話:052-737-5556

スタッフ 対応時間	平	日	11:00~22:00
	土	曜	13:30~21:00
営業時間	月曜~土曜	日曜・祝日	7:00~23:00 10:00~19:00

<https://www.speciale-gym.com>





敷地を最大限に活用した、 都市型デザイナーズ賃貸マンション。

敷地は、地下鉄(平安通駅)から徒歩4分の好立地。
幹線道路から1本中に入った閑静な住宅街。
近隣の街並みに配慮しながら、シンプルでスタイリッシュな外観として計画していった。
建物外装は、アクセントに縦ボーダーを入れた二丁掛タイルの張り分け。シンプルな外観のため、二丁掛のタイルは素焼きの素材感があり、光に対する反射がほとんどなく、シンプルながらも重厚感を表現しやすい物を採用した。
また、バルコニーにオーナー様こだわりのブルー+乳白のガラス手摺を採用。
マンションの印象を大きく左右するエントランスには、大判タイルと空洞ブロックを使い重厚感を演出し、オートロックを抜けると中庭の植栽が柔らかな印象を与える。
建物規模は、1階にオーナー様専用倉庫とマンションエントランス。2階～4階は、全て1LDKの賃貸マンション。
1フロアあたり南側3戸、北側1戸の計4戸で、全戸数は12戸。
各住戸は、異なる2タイプを採用。
南側住戸のタイプは、使い勝手の良い標準的な間取り。
北側住戸のタイプは、完全独立型のシンプルな間取り。
室内は、オーナー様こだわりの素材を使い分け、バラエティに富んだ仕様となった。
オーナー様は、数多くのマンションをご自身で見てまわれ、本プロジェクトにはオーナー様のこだわりが随所に反映された建物となった。

CRANE

名古屋市北区下飯田2丁目4-2



設計/東海・ビルド一級建築士事務所
施工/株式会社東海・ビルド

構造:鉄筋コンクリート造4階建
面積:敷地面積/384.98㎡(116.46坪)
建築面積/230.42㎡(69.70坪)
延床面積/810.12㎡(245.06坪)



地域密着介護ホーム まんてん高月

滋賀県長浜市高月町高月字東室641-2, 642-2, 642-4



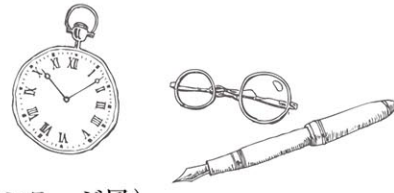
Before



滋賀県長浜市の特別養護老人ホーム・グループホーム・ デイサービス・ショートステイなら「まんてん」

スターハイム 徳川

名古屋市東区徳川1丁目16-19



Vintage look (ヴィンテージ風)

築35年の賃貸マンションの一室をフルリノベーションしました。そこでオーナー様と共有したキーワードはヴィンテージ風。これをコンセプトとして古材を使った造作カウンターやモルタル壁、アンティーク照明といった“こだわり”が凝縮された空間は完成後すぐに入居者様も決まり、オーナー様にも大変ご満足頂きました!



玄関ホールとLDKを繋ぐ建具は工事中にオーナー様のアイデアでブルーに塗装。良いアクセントとなっています。



睡蓮のデザインクロス



▲照明も“Vintage look” (ヴィンテージ風)



▲“Vintage look” (ヴィンテージ風)といえは「古材」良い味わいを醸し出しています。



▶モルタル壁「薄塗り磨き仕上材Decolie(デコリエ)」を採用。とても良い雰囲気です。

滋賀県長浜市にて特別養護老人ホーム「まんてん高月」を施工させて頂きました。設計は介護施設や保育施設の設計実績が豊富な名古屋市の設計事務所「㈱ニコム様」、またデザイン監修は全国展開する、「町田ひろ子インテリアコーディネーターアカデミー様」が手掛けています。町田ひろ子先生は、ここ日本に「インテリアコーディネーター」という業種を定着させたパイオニアです。「のんびり、ゆったり、ほがらかに。いつまでも自分らしい生活のお手伝いを。」というまんてん様の理念に対し、関係者の度重なる定例打合せの末、無事竣工を迎えました。モネの睡蓮の特殊なプリントを施したデザインクロスを特注で作り、室内の演出をしています。

長浜市高月町は琵琶湖北部エリアに位置し、毎年1m程度の降雪があるそうです。10月から3月の工期対し大分構えていましたが、今回は記録的な暖冬により一回も雪が降らない恵まれた環境での工事となりました。



設計/株式会社ニコム
 施工/株式会社東海・ビルド
 構造:木造2階建
 面積:敷地面積/2,034.72㎡(615.50坪)
 建築面積/977.61㎡(295.72坪)
 延床面積/1,369.36㎡(414.23坪)

<http://www.man-ten.org/>

デザイナーズ 賃貸マンション 経営見学会

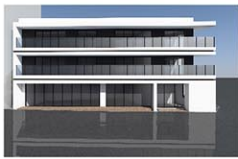
名古屋市
千種区

10/23 Fri 24 Sat 25 Sun

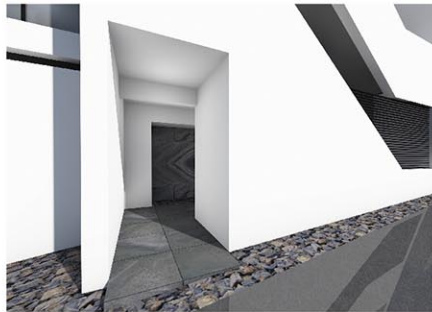
plus M Motoyama (プラスエム本山)

恐れ入りますが、近隣コインパーキングに駐車の上、御来場下さい。
ご不明な点はスタッフにお尋ね下さい。

- 近隣商業地域
- 敷地面積/256.46㎡(77.58坪)
- 延床面積/556.99㎡(168.49坪)
- RC造3階建
- 貸テナント 2軒/1-A 330,000円
1-B 100,000円
- 1R 8戸/80,000円~95,000円



都会の街並みに映える洗練されたデザイン。



デザイナーズ 賃貸マンション 経営見学会

名古屋市
昭和区

2021年3月末

〈仮称〉Calm Quint

※詳細決定次第HPで
お知らせ致します。

- 第一種住居地域
- 敷地面積/361.46㎡(109.34坪)
- 延床面積/603.32㎡(182.50坪)
- RC造3階建
- 1LDK12戸
- 96,000~106,000円(予定)

